

## 【メンバーモードセット 取扱説明書】



この度は、弊社製品をお買い上げいただきありがとうございます。  
この説明書は、製品の使い方と使用上の注意を記載していますので、ご使用前にこの説明書をよくお読みの上、正しくお使い下さい。また、その後はこの説明書を大切に保管して下さい。

### 使用上のご注意

- ・カードは1枚ずつご使用ください。2枚以上のカードや種類の異なるカードを重ねて使用した場合、通信機能に問題が生じて認識できない場合があります。
- ・IC錠やカードに金属を近づけた状態で使用しないで下さい。
- ・直射日光や暖房器具など熱が直接当たる場所や湿気及び乾燥の著しい場所での使用、保管、放置は避けて下さい。変形や反りなどによって品質低下および誤作動の可能性があります。
- ・カードを折り曲げたり衝撃を与えたりしないで下さい。破損して使用できなくなる場合があります。

### カードの名称と機能説明

メンバーモードとは、事前にICキー（カード）を登録し、登録されているICキー（カード）のみIC錠の開け閉めできるモードです。  
ビジターモードとは、お手持ちのICキー（カード）で、その都度IC錠の開け閉めできるモードです。



- メンバーモード設定カード  
出荷時のビジターモードからメンバーモードに設定変更する場合に使用します。  
メンバーモード利用時に登録済みのICキーを一括削除する場合にも使用します。



- ビジターモード設定カード  
メンバーモードから出荷時同様のビジターモードに設定変更する場合に使用します。



- メンバー登録カード  
メンバーモード時のICキーを登録する場合に使用します。  
登録は1枚～複数枚の連続登録が可能です。  
最大登録数は500枚までとなります。



- メンバー削除カード  
メンバーモード時のICキーを個別削除する場合に使用します。

### モード設定方法

- ・出荷時のIC錠の設定は「ビジターモード」になっています。メンバーモードでご利用の際は下記の要領で「メンバーモード」に変更して下さい。
- ・モード設定は扉が開いている状態（ツマミが☐時）のみ可能です。扉が閉まっている場合（ツマミが△時）はピーツと音が鳴り、設定できません。
- ・カードは音が鳴るまで確実にかざして下さい。音量を無音に設定している場合でも音（ボリューム小）はなります。

#### ビジターモード ⇒ メンバーモードへ変更

- ①ツマミが☐時、  
起動ボタンを押します。



- ②メンバーモード設定  
カードをかざします。



- ③メンバーモードに  
設定されます。



#### メンバーモード ⇒ ビジターモードへ変更

- ①ツマミが☐時、  
起動ボタンを押します。



- ②ビジターモード設定  
カードをかざします。



- ③ビジターモードに  
設定されます。



#### ＜注意＞

モード設定を行なうとメンバーモード時に登録したICキー情報は全て削除されますのでご注意ください。

# メンバーモードの使い方①

## ICキーの登録方法

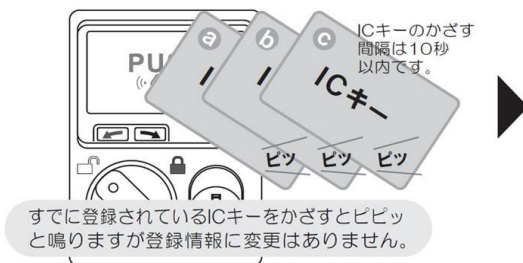
※カードは音が鳴るまで確実にかざしてください。

※音量を無音にしている場合でも、音（ボリューム小）が鳴ります。

- ①ツマミが  時、起動ボタンを押し、登録カードをかざします。



- ②登録したいICキーをかざします。複数ある場合は連続でかざすことができます。



- ③再度登録カードをかざすと登録モードが終了します。



## ICキーの追加登録方法

※カードは音が鳴るまで確実にかざしてください。

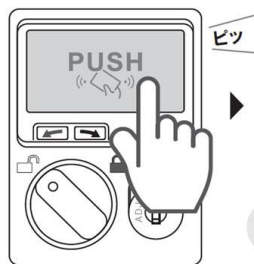
※音量を無音にしている場合でも、音（ボリューム小）が鳴ります。


- 上記「ICキーの登録方法」と同じ手順で、追加したいICキーを登録してください。今まで登録されていた情報は消えずに追加登録されます。
- ICキーの最大登録数は、500です。501番目は、登録できずにエラー音ピーッが鳴ります。その際は、次ページの「登録済ICキーの個別削除方法」をおこなって、ICキーの登録数を減らしてから追加登録をおこなってください。

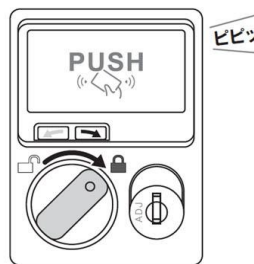
## かぎのかけ方

※音量を無音にしている場合は、音が鳴りません。

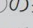

- ①起動ボタンを押し、登録したICキーをかざします。



- ②ツマミを  に回すとかぎがかかります。



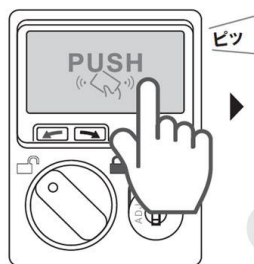
### 《注意》

①の操作でICキーをかざした後ツマミを  ⇒  に回さないと5秒後にエラー音ピーッと共に操作前に戻ります。かぎをかける場合は①の操作からやり直してください。

## かぎのあけ方

※音量を無音にしている場合は、音が鳴りません。

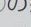

- ①起動ボタンを押し、登録したICキーをかざします。



- ②ツマミを  に回すとかぎがあきます。



### 《注意》

①の操作でICキーをかざした後ツマミを  ⇒  に回さないと5秒後にエラー音ピーッと共にロックがかかります。かぎをあける場合は①の操作からやり直してください。




## メンバーモードの使い方②

### 登録済ICキーの個別削除方法

※カードは音が鳴るまで確実にかざしてください。

※音量を無音にしている場合でも、音（ボリューム小）が鳴ります。

※削除したいICキーが手元がない場合は、個別削除はできません。下記説明の一括削除をおこなってください。


- ① ツマミが  時、起動ボタンを押し、削除カードをかざします。
- ② 削除したいICキーをかざします。複数ある場合は連続でかざすことができます。
- ③ 再度削除カードをかざすと削除モードが終了します。

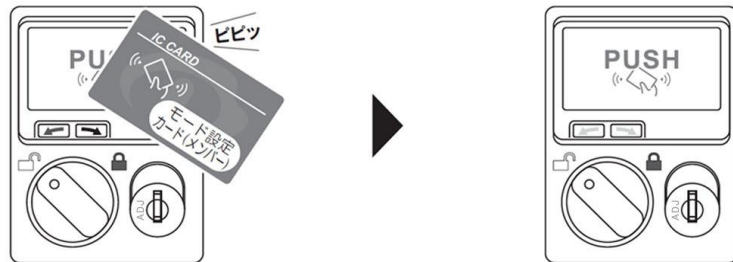


### 登録済ICキーの一括削除方法 (ICキー紛失時など)

※カードは音が鳴るまで確実にかざしてください。

※音量を無音にしている場合でも、音（ボリューム小）が鳴ります。


- ① ツマミが  時、起動ボタンを押し、モード設定カード(メンバー)をかざします。
- ② 登録したICキー情報は全て削除されます。



## ビジターモードの使い方


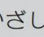
### かぎのかけ方

※音量を無音にしている場合は、音が鳴りません。

- ① 起動ボタンを押し、登録したいICキーをかざします。
- ② ツマミを  に回すとかぎがかかります。



#### 《注意》

①の操作でICカードをかざした後ツマミを  ⇒  に回さないと5秒後にエラー音ピーッと共に操作前に戻ります。かぎをかける場合は①の操作からやり直してください。

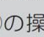
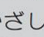
### かぎのあけ方

※音量を無音にしている場合は、音が鳴りません。

- ① 起動ボタンを押し、登録したICキーをかざします。
- ② ツマミを  に回すとかぎがあきます。



#### 《注意》

①の操作でICカードをかざした後ツマミを  ⇒  に回さないと5秒後にエラー音ピーッと共にロックがかかります。かぎをあける場合は①の操作からやり直してください。

故障かな?と思ったら・・・

・下記のことをお調べの上、それでも具合の悪い場合はご自分で修理なさらず、お買い上げの販売店にご相談ください。

状態	確認事項	対処の方法
ICキーをかざしても反応しない	起動ボタンを押しましたか?	起動ボタンを押してからICキーをかざしてください
	規格外のICキーをかざしていませんか?	FeliCaもしくは、MIFARE規格のICキーをかざしてください
	電池切れになっていませんか?	新しいアルカリ乾電池を入れてください
起動ボタンを押しても音がしない	電池切れになっていませんか?	新しいアルカリ乾電池を入れてください
	音量設定が「無」になっていませんか?	音量設定カードで音量を変更してください
ツマミが回らない	ICキーをかざしてありますか?	手順どおりにICキーをかざしてからツマミを回してください
	扉はきちんとしまっていますか?	扉をきちんとしめてから操作してください
	扉に荷物が挟まっていますか?	荷物をきちんと入れて扉をしめてください
ICキーをかざすとエラーになる	施錠したときと同じICキーをかざしましたか?	施錠したときと同じICキーをかざしてください
	かざしてから5秒以内にツマミを回しましたか?	5秒以内にツマミをまわしてください
	ツマミを回しながらICキーをかざしていませんか?	ICキーをかざしてからツマミを回してください
	メンバーモードでICキーを登録しましたか?	ICキーを登録手順に従って登録してから使用してください
メンバーモードで登録カードをかざしたらエラーになる	メンバーモードに設定していますか?	メンバーモード設定カードを使用してモード変更してください
	ツマミを解錠位置まできちんと回していますか?	ツマミを解錠位置まできちんと回してください
メンバーモードで削除カードをかざしたらエラーになる	メンバーモードに設定していますか?	メンバーモード設定カードを使用してモード変更してください
	ツマミを解錠位置まできちんと回していますか?	ツマミを解錠位置まできちんと回してください
モード変更ができない	ツマミを解錠位置まできちんと回していますか?	ツマミを解錠位置まできちんと回してください
電池を交換しても反応しない	使い古しの乾電池を使っていますか?	新品のアルカリ乾電池に交換してください
	乾電池を正しい向きでセットしましたか?	アルカリ乾電池を正しい向きでセットしてください
電池の減りが早い	アルカリ乾電池以外の電池を使用していませんか?	アルカリ乾電池を使用してください
	古い乾電池を混ぜて使用していませんか?	新品のアルカリ乾電池に交換してください

その他・お問い合わせは・・・

- このマークは、資源リサイクル・廃棄問題に関するメーカーの社会責任を明確にするために、JOIFA（社団法人日本オフィス家具協会）に登録してある当社の番号です。
- 廃棄する時は専門業者におまかせ下さい。焼却すると有毒ガスが、発生することがあります。
- その他、商品に関するお問い合わせは、購入先へご相談下さい。

JOIFA 609

この製品を譲渡される場合は、この【取扱説明書】も必ず添付して譲渡して下さい。  
その他、ご不明の点などがありましたら、購入先までご連絡下さい。

購入先

製造元



〒578-0948 東大阪市菱屋東2丁目1番29号  
ホームページURL <https://www.seikofamily.co.jp>

お客様相談室 ☎ 0120-321-200